

English

User and safety guide

Shelly Wall Display X2i

For safe and proper use, follow these instructions. Keep them for future reference.

Graphical symbols

⚠ Indicates a potential risk of minor injury.

ℹ Indicates an important note.

Safety information

⚠ **Warning** Risk of electric shock. The installation of the Device on the power grid must be performed carefully by a qualified electrician.

⚠ Caution

- Do not connect the Device to appliances that exceed the specified maximum electric load.
- Connect the Device only as shown in these instructions. Other methods may cause damage or injury.
- The Device and the appliances connected to it must be secured by a cable protection switch in accordance with EN60898-1 (tripping characteristic B or C, max. 16 A rated current, min. 6 kA interrupting rating, energy limiting class 3).
- Do not use if damaged or defective.
- Do not attempt to repair the Device yourself.
- The Device is intended only for indoor use.
- Keep dry and clean.

Device description

Shelly Wall Display X2i is a smart home control panel with a 6.95" color display and built-in load switching. It features interoperability with different power bases for electric circuit control. By default, it comes with a one-outlet power base, but you can also power the device using a USB-A to USB-C cable.

English

- A: 6.95" color display
- B: Light and proximity sensor
- C: Pin header (plug)
- D: Antenna
- E: Microphone
- F: USB - Type C port with OTG support
- G: Speaker
- H: Reset pinhole
- I: Power base
- J: Screw terminals
- K: Pin header (socket)
- L: Mounting hinges (x 2)

Deutsch

- A: 6.95" Farbdisplay
- B: Licht- und Näherungssensor
- C: Stiftleiste (Stecker)
- D: Antenne
- E: Mikrofon
- F: USB-Typ-C-Anschluss mit OTG-Unterstützung
- G: Lautsprecher
- H: Reset-Nadelloch
- I: Stromversorgungsmodul
- J: Schraubklemmen
- K: Stiftleiste (Buchse)
- L: Montage-Scharniere (x 2)

English

Legend

Device terminals

- SW: Switch input terminal
- O: Output terminal
- L: Live wire (100-240 V ~ 50/60 Hz)
- N: Neutral terminal

Wires

- N: Neutral wire
- L: Live terminal (100-240 V ~ 50/60 Hz)

Deutsch

Legende

Geräteanschlüsse

- SW: Schaltereingangsklemme
- O: Ausgangsklemme
- N: Neutralleiterklemme
- L: Phasenleiterklemme (100-240 V ~ 50/60 Hz)

Kabel

- N: Neutralleiterkabel
- L: Phasenleiterkabel (100-240 V ~ 50/60 Hz)

Italiano

- A: display a colori da 6,95"
- B: Sensore di luce e prossimità
- C: Pin header (spina)
- D: Antenna
- E: Microfono
- F: Porta USB - Tipo C con supporto OTG
- G: Altoparlante
- H: Reimposta foro stenopeico
- I: Base di alimentazione
- J: Terminali a vite
- K: Intestazione pin (presa)
- L: cerniere di montaggio (x 2)

Português

- A: Tela colorida de 6,95"
- B: Sensor de luz e proximidade
- C: Caboçalho de pino (plugue)
- D: Antena
- E: Microfone
- F: Porta USB - Tipo C com suporte OTG
- G: Alto-falante
- H: Redefinir pinhole
- I: Base de alimentação
- J: Terminais de parafuso
- K: Caboçalho de pino (soquete)
- L: Dobradiças de montagem (x 2)

- mm² / 18 to 14 AWG (solid, stranded, and bootlace ferrules)
- Conductor stripped length: 6 to 7 mm / 0.24 to 0.28 in
- Mounting: Wall box
- Shell material: Plastic, aluminum, glass
- Speaker: 0.8W*1

Environmental

- Ambient working temperature: -20°C to 40°C / -5°F to 105°F
- Humidity: 30% to 70% RH
- Max. altitude: 2000 m / 6562 ft

Electrical

- Power supply: 100-240 V~, 50/60Hz
- Power consumption: < 5 W
- USB Type-C Power supply: 5 V ~, 1 A
- Max. switching voltage: 240 V~
- Max. switching current: 5 A
- USB TYPE-C, voltage: 5 V~
- USB TYPE-C, current: 0.5 A

Sensors, meters

- Light sensor: Yes
- Microphone: Yes
- G-sensor: Yes
- Proximity sensor: Yes

Radio

- Wi-Fi: Protocol: Wi-Fi 6 Dual Band
- RF band: 2.4 GHz, 5 GHz
- Max. RF power: < 20 dBm

Bluetooth

- Protocol: 5.0
- RF band: 2402 - 2480 MHz
- Max. RF power: < 4 dBm

Microcontroller unit

- CPU: Rockchip RK3326-S Quad core
- Cortex-A35 1.5 GHz
- RAM: 2 GB
- Flash: 8 GB
- Operating system: Android 11

Firmware capabilities

- Schedules: 20
- Webhooks (URL actions): 20 with 2 URLs per hook
- Scripting: No
- MQTT: Yes

Troubleshooting

In case you encounter problems with the installation or operation of the Device, check its knowledge base page: <https://shelly.link/wall-display-x2i-kb>

FCC notes

The Device complies with Part 15 of the FCC Rules. Operation is subject to the following two conditions: (1) this device may not cause harmful interference, and (2) this device must accept any interference received, including interference that may cause undesired operation. The manufacturer is not responsible for any radio or TV interference caused by unauthorized modification or change to this equipment. Such modifications or changes could void the user's authority to operate the equipment. This equipment has been tested and found to comply with the limits for a Class B digital device, pursuant to part 15 of the FCC Rules. These limits are designed to provide reasonable protection against harmful interference in a residential installation. This equipment generates, uses, and can radiate radio frequency energy and, if not installed and used in accordance with the instructions, may cause harmful interference to radio communications. However, there is no guarantee that interference will not occur in a particular installation. If this equipment does cause harmful interference to radio or television reception, which can be determined by turning the equipment off and on, the user is encouraged to try to correct the interference by one or more of the following measures: Reorient or relocate the receiving antenna. Increase the separation between the equipment and the receiver. Connect the equipment into an outlet on a circuit different from that to which the receiver is connected. Consult the dealer or an experienced radio/TV technician for help.

RF exposure statement:

This equipment complies with FCC radiation exposure limits set forth for an uncontrolled environment. It should be installed and operated with minimum distance 20 cm / 0.65 ft between the radiator and your body. Any changes or modifications to this unit not expressly approved by the party responsible for compliance could void the user's authority to operate the equipment.

Declaration of Conformity

Hereby, Shelly Europe Ltd. declares that the radio equipment type Shelly Wall Display X2i is in compliance with Directive 2014/53/EU, 2014/42/EU, 2014/30/EU, 2011/65/EU. The full text of the EU declaration of conformity is available at the following internet address: <https://shelly.link/wall-display-x2i-doc>

Disposal and recycling

Do not dispose of the product in household waste. Recycle the product to prevent environmental and health damage and to promote resource conservation. Dispose of the product at an appropriate waste collection point at your responsibility. Resellers, from whom the Device was purchased, are required to accept Waste Electrical and Electronic Equipment (WEEE) free of charge for proper disposal. Please contact your local waste management authority for more information. The user is responsible for deleting this data before disposing of the Device. For deletion, reset the Device to its factory settings.

For UK PSTI Act Statement of Compliance visit <https://shelly.link/compliance-UK>

Deutsch

Benutzer- und Sicherheitsleitfaden

Shelly Wall Display X2i

Folgen Sie diesen Anweisungen, um eine sichere und ordnungsgemäße Verwendung zu gewährleisten. Bewahren Sie sie zum späteren Nachschlagen auf.

Graphische Symbole

⚠ Weist auf ein potenzielles Risiko leichter Verletzungen hin.

ℹ Weist auf einen wichtigen Hinweis hin.

Sicherheitsinformationen

⚠ **Warnung** Es besteht die Gefahr eines Stromschlags. Die Installation des Geräts im Stromnetz muss von einem qualifizierten Elektriker durchgeführt werden.

⚠ Vorsicht

- Schließen Sie das Gerät nicht an Verbraucher an, die die angegebene maximale elektrische Last überschreiten.
- Schließen Sie das Gerät nur wie in dieser Anleitung gezeigt an. Andere Methoden können zu Schäden oder Verletzungen führen.

- Das Gerät und die daran angeschlossenen Verbraucher müssen durch einen Leitungsschutzschalter gemäß EN60898-1 (Auslösecharakteristik B oder C, max. 16 A Nennstrom, min. 6 kA Ausschaltvermögen, Energiebegrenzungsklasse 3) gesichert werden.
- Nicht verwenden, wenn es beschädigt oder defekt ist.
- Versuchen Sie nicht, das Gerät selbst zu reparieren.

Das Gerät ist nur für den Gebrauch in Innenräumen vorgesehen.

Trocknen und sauber halten.

Gerätebeschreibung

Shelly Wall Display X2i ist ein Smart-Home-Bedienfeld mit einem 6,95-Zoll-Farbdisplay und integriertem Stromschalter. Es ist mit verschiedenen Strombasen für die Steuerung elektrischer Kreise kompatibel. Standardmäßig wird es mit einer einpoligen Strombasis geliefert. Sie können das Gerät jedoch auch über ein USB-A-zu-USB-C-Kabel mit Strom versorgen.

Firmware

Das Gerät wird mit werkseitig installierter Firmware geliefert. Verwenden Sie immer die neueste Firmware-Version. Prüfen Sie regelmäßig über die Weboberfläche oder die Shelly Smart Control App auf Updates.

Weboberfläche

Das Gerät verfügt über eine integrierte Web-Oberfläche zur Überwachung, Steuerung und Konfiguration. Um darauf zuzugreifen, muss Ihr Computer oder Mobilgerät mit demselben Netzwerk wie das Gerät verbunden sein. Öffnen Sie einen Webbrowser und geben Sie die IP-Adresse des Geräts ein. Weitere Informationen finden Sie unter <https://shelly.link/webui-guide>.

Anschlussplan

Montage

⚠ Warnung

Schalten Sie vor der Installation des Geräts die Sicherungen aus. Verwenden Sie ein geeignetes Prüfgerät, um sicherzustellen, dass die Drähte, die Sie anschließen möchten, nicht unter Spannung stehen. Sobald dies bestätigt ist, fahren Sie mit der Installation fort.

ⓘ Hinweis

- Für den Anschluss des Geräts empfehlen wir die Verwendung von einadrigen Voll-drähten oder Litzendrähten mit Aderendhülsen. Die Drähte sollten eine Isolierung mit erhöhter Wärmebeständigkeit haben, mindestens PVC T105°C (221°F).
- Berschnitten Sie beim Anschließen von Drähten an die Geräteklemmen den angegebenen Leiterschnitt und die Absollerlänge. Schließen Sie nicht mehrere Drähte an eine einzige Klemme an.

Montage des Stromversorgungsmoduls

Abb. 2

- Verbinden Sie die Kabel gemäß dem Anschlussplan (Abb. 2) mit dem Stromversorgungsmodul (Abb. 3)
- Schließen Sie das Phasenleiterkabel an die Klemme L des Geräts an
- Schließen Sie das Neutralleiterkabel an die N-Klemme an.
- Schließen Sie die Last an die Ausgangsklemme O und den Neutralleiterkabel an.
- Schließen Sie einen Schalter oder einen Taster an die Klemme SW und das Phasenleiterkabel an.

- Befestigen Sie das Stromversorgungsmodul mit zwei Schrauben an der Wanddose (Abb. 3C).
- Alternativ können Sie das Gerät mit einem USB-A-zu-USB-C-Kabel mit Strom versorgen. Wenn das Gerät über USB mit Strom versorgt wird, kann es keine Schaltkreise steuern.

Anbringen des Displays

Abb. 4

- Achten Sie darauf, die Stiftleisten (Abb. 1, K) nicht zu verbiegen.
- Haken Sie die Oberseite des Displays in die Scharniere der Strombasis ein.
- Drücken Sie die Oberseite des Displays nach unten, bis sie fest in den Scharnierensitzt.
- Drücken Sie vorsichtig die Unterseite des Displays gegen die Strombasis, bis sie einrastet.
- Befestigen Sie das Display an der Strombasis, indem Sie die mitgelieferte Schraube in das Loch an der Unterseite eindrehen.

Das Gerät zu Shelly Cloud hinzufügen

Das Gerät kann über den Shelly Cloud-Hausautomationsdienst eingerichtet, gesteuert und überwacht werden. Sie können über die Shelly Smart Control-App oder einen Webbrowser, heruntergeladen unter: <https://control.shelly.cloud/>, auf den Dienst zugreifen.

ⓘ Die Shelly Smart Control ist optional. Dieses Gerät kann eigenständig oder zusammen mit anderen Hausautomationsplattformen verwendet werden. Stellen Sie vor dem Start sicher, dass Bluetooth auf Ihrem Mobilgerät aktiviert ist.

1. Schalten Sie das Gerät ein.

2. Starten Sie die Shelly Smart Control-Anwendung und wählen Sie dann (Gerät hinzufügen).

3. Folgen Sie den Anweisungen in der App, um die Einrichtung abzuschließen.

Weitere Informationen finden Sie unter <https://shelly.link/app-guide>

Spezifikationen

Physisch

- Größe (HxBxT): - Mit Stromversorgungsmodul: 87x178x36 mm / 3,43x7x1,42 Zoll
- Ohne Stromversorgungsmodul: 87x178x11 mm / 3,43x7x0,43 Zoll
- Gewicht:

- Mit Stromversorgungsmodul: 292 g / 10,3 oz
- Ohne Stromversorgungsmodul: 246 g / 8,68 oz
- Touchscreen: 5-Punkt-Kapazität
- Maximales Drehmoment der Schraubklemmen: 0,4 Nm / 3,5 lbf in
- Leiterschnitt: 0,75 bis 2,5 mm² / 18 bis 14 AWG (Massivleiter, Litze und Aderendhülsen)
- Absollerlänge des Leiters: 6 bis 7 mm / 0,24 bis 0,28 Zoll
- Montage: Untertupfzose
- Gehäusmaterial: Kunststoff, Aluminium, Glas
- Lautsprecher: 0,8 W*1

- Umgebungsbetriebstemperatur: -20°C bis 40°C / -5°F bis 105°F
- Luftfeuchtigkeit: 30% bis 70% RH
- Max. Höhe: 2000 m / 6562 ft

Elektrisch

- Stromversorgung: 100-240 V~, 50/60 Hz
- Leistungsaufnahme: < 5 W
- USB-Type-C-Stromversorgung: 5 V ~, 1 A
- Nennwerte der Ausgangskreise
 - Max. Schaltspannung: 240 V~
 - Max. Schaltstrom: 5 A
 - USB TYP-C, Spannung: 5 V~
 - USB TYP-C, Strom: 0,5 A

Sensoren, Messgeräte

- Lichtsensor: Ja
- Mikrofon: Ja
- G-Sensor: Ja
- Näherungssensor: Ja

Radio

WLAN

- Protokoll: Wi-Fi 6 Dualband
- HF-Band: 2,4 GHz, 5 GHz
- Max. HF-Leistung: < 4 dBm

Bluetooth

- Protokoll: 5.0
- HF-Band: 2402 - 2480 MHz
- Max. HF-Leistung: < 4 dBm

Mikrocontroller-Einheit

- CPU: Rockchip RK3326-S Quad core
- Cortex-A35 1.5 GHz
- RAM: 2 GB
- Flash: 8 GB
- Betriebssystem: Android 11

Firmware-Funktionen

- Zeitpläne: 20
- Webhooks (URL-Aktionen): 20 mit 2 URLs pro Hook
- Scripting: Nein
- MQTT: Ja

Problembehandlung

Falls Sie Probleme mit der Installation oder dem Betrieb des Geräts haben, schauen Sie auf dessen Wissensdatenbankseite nach: <https://shelly.link/wall-display-x2i-kb>

Konformitätserklärung

Hiermit erklärt Shelly Europe Ltd., dass die Funkanlage vom Typ Shelly Wall Display X2i den Richtlinien 2014/53/EU, 2014/35/EU, 2014/30/EU und 2011/65/EU entspricht. Der vollständige Text der EU-Konformitätserklärung ist unter folgender Internetadresse verfügbar: <https://shelly.link/wall-display-x2i-doc>.

Entsorgung und Recycling

Das Produkt nicht im Hausmüll entsorgen. Recyceln Sie das Produkt, um Umwelt- und Gesundheitsschäden zu vermeiden und die Ressourcenschonung zu fördern. Entsorgen Sie das Produkt auf eigene Verantwortung an einer geeigneten Müllsammelstelle. Wiederverkäufer, bei denen das Gerät gekauft wurde, müssen Elektro- und Elektronik-Altgeräte (WEEE) kostenlos annehmen und ordnungsgemäß entsorgen.

Einige elektronische Produkte können personenbezogene Daten speichern. Der Benutzer ist dafür verantwortlich, diese Daten zu löschen, bevor er das Gerät entsorgt. Zum Löschen setzen Sie das Gerät auf die Werks-einstellungen.

Guida per l'utente e la sicurezza

Shelly Wall Display X2i

Per un uso sicuro e corretto, segua queste istruzioni. Conservi per riferimenti futuri.

Simboli grafici

⚠ Indica un potenziale rischio di lesioni lievi.

ℹ Indica una nota importante.

Informazioni sulla sicurezza

⚠ **Avvertenza** Rischio di scosse elettriche. L'installazione del dispositivo sulla rete elettrica deve essere eseguita con attenzione da un elettricista qualificato.

⚠ Attenzione

- Non collegare il dispositivo ad apparecchi che superano il carico elettrico massimo specificato.
- Collegare il dispositivo solo come indicato in queste istruzioni. Altri metodi possono causare danni o lesioni.
- Il dispositivo e gli apparecchi ad esso collegati devono essere protetti da un interruttore di protezione del cavo conforme alla norma EN60898-1 (caratteristica di intervento B o C, corrente nominale max. 16 A, potenza nominale di interruzione min. 6 kA, classe di limitazione energetica 3).
- Non tentare di riparare il dispositivo da soli.
- Il dispositivo è destinato esclusivamente all'uso interno.
- Tenere asciutto e pulito.

Descrizione del dispositivo

Shelly Wall Display X2i è un pannello di controllo per smart home con display a colori da 6,95" e interruttore di carico integrato. È compatibile con diverse basi di alimentazione per il controllo dei circuiti elettrici. Di default, è fornito con una base di alimentazione a uscita singola, ma è possibile alimentare il dispositivo anche tramite un cavo USB-A a USB-C.

Firmware

Il dispositivo viene fornito con un firmware installato in fabbrica. Usa sempre la versione firmware più recente. Controlla regolarmente gli aggiornamenti tramite l'interfaccia web o l'app Shelly Smart Control.

Interfaccia Web

Il dispositivo è dotato di un'interfaccia web integrata per il monitoraggio, il controllo e la configurazione. Per accedervi, il computer o il dispositivo mobile deve essere connesso

alla stessa rete del Dispositivo. Apri un browser web e inserisci l'indirizzo IP del dispositivo. Per ulteriori informazioni, visita <https://shelly.link/webui-guide>.

Schema elettrico

Figura 2

Montaggio

⚠ **Avvertenza** Prima di installare il dispositivo, spegnere gli interruttori automatici. Usa un tester di tensione per confermare che i cavi che desideri collegare non sono sotto tensione. Una volta confermato, procedi con l'installazione.

ⓘ Nota

- Per collegare il dispositivo, si consiglia di utilizzare cavi unipolari solidi o fili intrecciati con ghiera. I fili devono essere isolati con una maggiore resistenza al calore, non inferiore al PVC T105
- Quando si collegano i cavi ai terminali del dispositivo, considerare la sezione trasversale del conduttore e la lunghezza spellata specificate. Non collegare più fili in un unico terminale

Montaggio della base di alimentazione

Figura 3

- Collegare i fili alla base di alimentazione (Fig. 3) secondo lo schema elettrico (Fig. 2)
- Collegare il cavo Live al dispositivo L terminale

- Collegare il cavo neutro al N terminale.
- Collegare il carico al terminale di uscita O e il filo neutro.

- Collegare un interruttore o un pulsante al dispositivo SW terminale e Live wire.

- Fissare la base di alimentazione alla scatola a parete con due viti (Fig. 3C).

ⓘ In alternativa, è possibile alimentare il dispositivo con un cavo USB-A a USB-C. Se alimentato tramite USB, il dispositivo non può controllare i circuiti di commutazione.

Collegamento del display

Figura 4

- Fare attenzione a non piegare i pin dell'installazione (Fig. 1, K).
- Collegare il cavo Live al dispositivo L terminale

- Collegare il cavo neutro al N terminale.

- Collegare un interruttore o un pulsante al dispositivo SW terminale e Live wire.

- Fissare la base di alimentazione alla scatola a parete con due viti (Fig. 3C).

Aggiungere il Dispositivo a Shelly Cloud

Il Dispositivo può essere configurato, controllato e monitorato tramite il servizio di automazione domestica Shelly Cloud. È possibile accedere al servizio tramite l'app Shelly Smart Control o un browser web all'indirizzo <https://control.shelly.cloud/>.

- Shelly Smart Control è opzionale. Questo dispositivo può essere utilizzato da solo o con altre piattaforme di automazione domestica. Prima di iniziare, assicurarsi che il Bluetooth sia abilitato sul tuo dispositivo mobile.
- Accendere il Dispositivo.
- Avviare l'applicazione Shelly Smart Control, quindi selezionare (Aggiungi dispositivo).
- Segui le istruzioni nell'app per completare la configurazione.

Per ulteriori informazioni, visita <https://shelly.link/app-guide>

Specifiche

Fisico

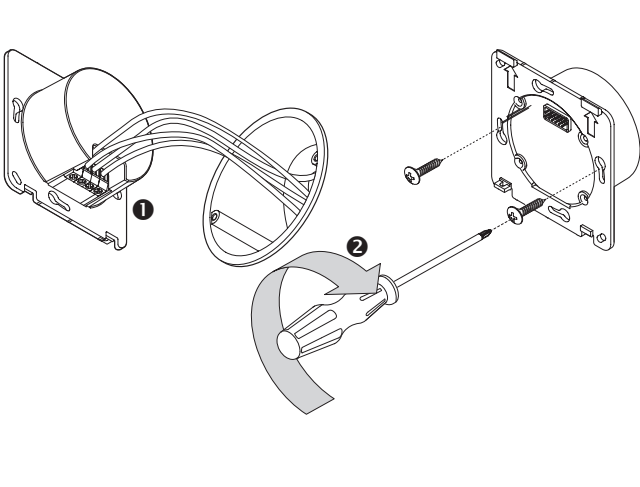
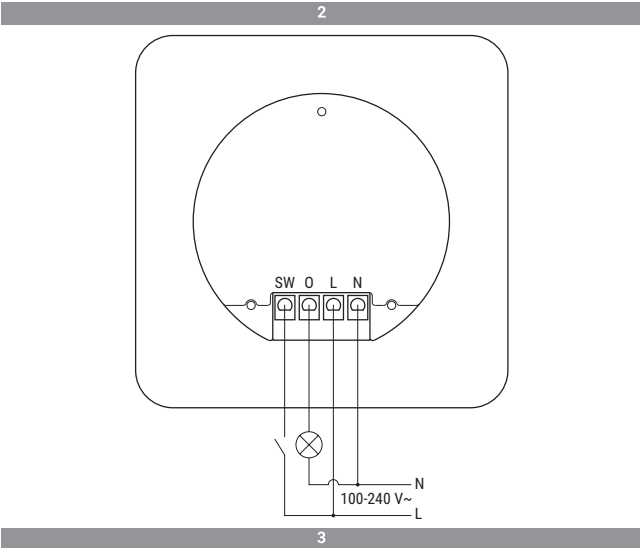
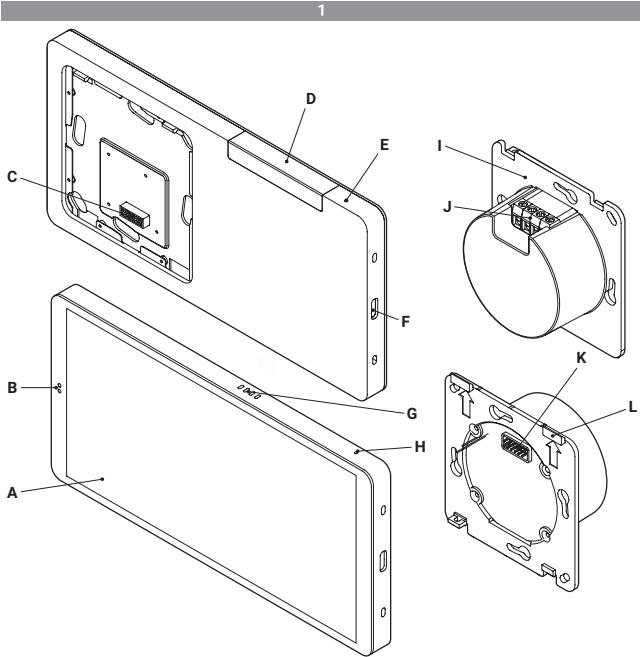
- Dimensioni (AlxLxP): - Con base di alimentazione: 87x178x36 mm/3,43x7x1,42 pollici
- Senza base di alimentazione: 87x178x11/3,43x7x0,43 pollici
- Peso: - Con base di alimentazione: 292 g/10,3 oz
- Senza base di alimentazione: 246 g/8,68 oz
- Schermo tattile: Capacitivo a 5 punti
- Coppia massima dei terminali a vite: 0,4 Nm/3,5 libbre
- Sezione trasversale del conduttore: 0,75–2,5 mm² / 18–14 AWG (conduttori rigidi, flessibili e con puntellini)
- Lunghezza del conduttore spogliato: da 6 a 7 mm/da 0,24 a 0,28 pollici
- Montaggio: Scatola da parete
- Materiale della scocca: Plastica, alluminio, vetro
- Altoparlante: 0,8 W*1

Ambiente

- Temperatura ambiente di lavoro: Da -20°C a 40°C/da -5°F a 105°F
- Umidità: dal 30% al 70% di umidità relativa
- Altitudine massima: 2000 m/6562 piedi

Elettrico

- Alimentazione: 100-240 V ~, 50/60 Hz
- Consumo energetico: < 5 W
- Alimentatore USB Type



Guía de usuario y seguridad

Shelly Wall Display X2i

Para un uso seguro y adecuado, siga estas instrucciones. Consérvelas para futuras consultas.

Símbolos gráficos

⚠ Indica un riesgo potencial de lesión leve.

ℹ Indica una nota importante.

Información de seguridad

⚠ **Advertencia** Riesgo de descarga eléctrica. La instalación del Dispositivo en la red eléctrica debe realizarse con cuidado un electricista cualificado.

⚠ **Atención** • No conecte el dispositivo a aparatos que superen la carga eléctrica máxima especificada.

• Conecte el Dispositivo únicamente como se muestra en estas instrucciones. Otros métodos pueden causar daños o lesiones.

• El Dispositivo y los aparatos conectados a él deben estar asegurados mediante un interruptor de protección de cable de acuerdo con la norma EN60898-1 (característica de desconexión B o C, corriente nominal máxima de 16 A, capacidad de interrupción mínima de 6 kA, clase de limitación de energía 3).

• No lo use si está dañado o defectuoso.

• No intente reparar el Dispositivo usted mismo.

• El Dispositivo está diseñado únicamente para uso en interiores.

• Manténgalo seco y limpio.

Descripción del Dispositivo

Shelly Wall Display X2i es un panel de control para el hogar inteligente con una pantalla a color de 6,95" y conmutación de carga integrada.

Español
<ul style="list-style-type: none">A: Pantalla a color de 6,95"B: Sensor de luz y proximidadC: Cabezal de clavija (enchufe)D: AntenaE: MicrófonoF: USB - Puerto tipo C con soporte OTGG: AltavozH: Orificio de reiniciarI: Base de alimentaciónJ: Terminales de tornilloK: Cabezal de clavija (base)L: Bisagras de montaje (x 2)
Français
<ul style="list-style-type: none">A: Écran couleur 17,65 cm (6,95")B: Capteur de luminosité et de proximitéC: Connecteur à broches (prise)D: AntenneE: MicrophoneF: Port USB Type-C avec prise en charge OTGG: Haut-parleurH: Orifice de réinitialisationI: Base d'alimentationJ: Bornes à visK: Connecteur à broches (douille)L: Charnières de fixation (x2)

Polski
<ul style="list-style-type: none">A: Kolorowy wyświetlacz 6,95"B: Czujnik światła i zbliżeniowegoC: Nagłówek pinowy (wtyczka)D: AntenaE: MikrofonF: USB - port typu C z obsługą OTGG: GłośnikH: Zrzesztu dziurkęI: Podstawa zasilaniaJ: Zacziski śruboweK: Nagłówek pinowy (gniazdo)L: Zawiasy montażowe (x 2)
Nederlands
<ul style="list-style-type: none">A: 6,95" kleurenschermB: Licht- en nabijheidsensorC: Pin-header (stekker)D: AntenneE: MicrofoonF: USB - Type C-poort met OTG-ondersteuningG: LuidsprekerH: Pinhole opnieuw instellenI: KrachtbasisJ: SchroefklemmenK: Pin-header (aansluiting)L: Bevestigingsscharnieren (x 2)

- Fuente de alimentación: 100-240 V~, 50/60 Hz
- Consumo de energía: < 5 W
- Fuente de alimentación USB tipo C: 5 V, 1 A

Clasificaciones de circuitos de salida

- Tensión de conmutación máx.: 240 V~
- Corriente de conmutación máx.: 5 A
- USB TIPO C, voltaje: 5 V
- USB TIPO C, corriente: 0,5 A

Sensores, medidores

- Sensor de luz: Si
- Micrófono: Si
- Sensor G: Si
- Sensor de proximidad: Si

Radio

- WiFi
 - Protocolo: Wi-Fi 6 de doble banda
 - Banda de radiofrecuencia: 2,4 GHz, 5 GHz
 - Potencia máxima de radiofrecuencia: < 20 dBm

Bluetooth

- Protocolo: 5.0
- Banda de radiofrecuencia: 2402 - 2480 MHz
- Potencia máxima de radiofrecuencia: < 4 dBm

Unidad de microcontrolador

- CPU: Rockchip RK3326-S Quad core
- Cortex-A35 1.5 GHz
- Memoria RAM: 2 GB
- Flash: 8 GB
- Sistema operativo: Android 11

Capacidades de firmware

- Horarios: 20
- Webhooks (acciones de URL): 20 con 2 URL por enlace
- Cifrado: No
- MQTT: Si

Solución de problemas

En caso de que tenga problemas con la instalación o el funcionamiento del dispositivo, consulte su página de base de conocimientos: <https://shelly.link/wall-display-x2i-kb>

Notas FCC

Este Dispositivo cumple la Parte 15 de las normas de la FCC. Su funcionamiento está sujeto a las dos condiciones siguientes: (1) este Dispositivo no puede causar interferencias perjudiciales, y (2) este Dispositivo debe aceptar cualquier interferencia recibida, incluidas las interferencias que puedan causar un funcionamiento no deseado. El fabricante no se hace responsable de las interferencias de radio o TV causadas por modificaciones o cambios no autorizados en este equipo. Tales modificaciones o cambios podrían anular la autoridad del usuario para utilizar el equipo.

Este equipo ha sido probado y cumple los límites establecidos para los dispositivos digitales de Clase B, de acuerdo con la sección 15 de las normas de la FCC. Estos límites están diseñados para proporcionar una protección razonable contra interferencias perjudiciales en una instalación residencial. Este equipo genera, utiliza y puede irradiar energía de radiofrecuencia y, si no se instala y utiliza de acuerdo con las instrucciones, puede causar interferencias perjudiciales en las comunicaciones por radio. No obstante, no se garantiza que no se produzcan interferencias en una instalación concreta. Si este equipo causa interferencias perjudiciales en la recepción de radio o televisión, lo que puede determinarse apagando y encendiendo el equipo, se recomienda al usuario que intente corregir la interferencia mediante una o más de las siguientes medidas:

- Cambie la orientación o la ubicación de la antena receptora.
- Aumente la separación entre el equipo y el receptor.
- Conecte el equipo a una toma de corriente de un circuito distinto al al que está conectado al receptor.
- Consulte al distribuidor o a un técnico experimentado de radio/TV para obtener ayuda.

Declaración de exposición a RF:

Este equipo cumple con los límites de exposición a radiación establecidos por la FCC para un entorno no controlado. Debe instalarse y operarse con una distancia mínima de 20 cm / 0,65 ft entre el radiador y su cuerpo. Cualquier cambio o modificación de esta unidad que no esté expresamente aprobado por la parte responsable del cumplimiento podría anular la autoridad del usuario para utilizar el equipo.

Declaración de conformidad

Por la presente, Shelly Europe Ltd. declara que el equipo de radio tipo Shelly Wall Display X2i cumple con la Directiva 2014/53/UE, 2014/35/UE, 2014/30/UE, 2011/65/UE. El texto completo de la declaración de conformidad de la UE está disponible en la siguiente dirección de Internet.

<https://shelly.link/wall-display-x2i-doc>

Eliminación y reciclaje

No desheche el producto en la basura doméstica. Recicle el producto para evitar daños al medio ambiente y a la salud y para promover la conservación de los recursos. Desheche el producto en un punto de recogida de residuos adecuado bajo su propia responsabilidad. Los revendedores a los que se compró el Dispositivo deben aceptar los residuos de equipos electrónicos y electrónicos (RAEE) de forma gratuita para su eliminación adecuada.

Algunos productos electrónicos pueden almacenar datos personales. El usuario es responsable de eliminar estos datos antes de deshacerse del Dispositivo. Para eliminarlo, restablezca el Dispositivo a su configuración de fábrica.

Français
Notice d'utilisation et consignes de sécurité
Shelly Wall Display X2i
Pour une utilisation sûre et appropriée, lisez cette notice et tout autre document accompagnant ce produit. Conservez-les pour pouvoir vous y référer ultérieurement.
Pictogrammes
⚠ Indique un risque potentiel de blessure légère.
ℹ Indique une remarque importante.
Informations de sécurité
⚠ Avertissement Risque de choc électrique. L'installation du Dispositif sur le réseau électrique doit être effectuée avec soin par un électricien qualifié.
Environnementales
• Température ambiante de fonctionnement :

- ⚠ **Attention**
 - Ne branchez pas le Dispositif à des appareils dépassant la charge électrique maximale spécifiée.
 - Branchez le Dispositif uniquement selon les instructions fournies. Toute autre méthode pourrait entraîner des dommages ou des blessures.
 - Le Dispositif et les appareils qui y sont connectés doivent être protégés par un disjoncteur conforme à la norme EN60898-1 (courbe de déclenchement B ou C, courant nominal maximal de 16 A, pouvoir de coupe minimal de 6 kA, classe de limitation d'énergie 3).
 - Ne pas utiliser en cas de dommage ou de défaillance.
 - N'essayez pas de réparer le Dispositif vous-même.
 - Le Dispositif est conçu uniquement pour une utilisation en intérieur.
 - Gardez-le au sec et propre.

Description du Dispositif

Shelly Wall Display X2i est un panneau de contrôle pour maison intelligente avec un écran couleur de 6,95" et une commutation de charge intégrée. Il est compatible avec différentes bases d'alimentation pour le contrôle des circuits électriques. Par défaut, il est fourni avec une base d'alimentation à une sortie, mais vous pouvez également alimenter l'appareil à l'aide d'un câble USB-A vers USB-C. Micrologiciel

Le Dispositif est livré avec un micrologiciel pré-installé en usine. Utilisez toujours la dernière version de celui-ci. Vérifiez régulièrement les mises à jour via l'interface web ou l'application Shelly Smart Control.

Interface Web

Le Dispositif dispose d'une interface web intégrée pour la surveillance, le contrôle et la configuration. Pour y accéder, votre ordinateur ou téléphone doit être connecté au même réseau que le Dispositif. Ouvrez un navigateur web et saisissez l'adresse IP du Dispositif. Pour plus d'informations, visitez : <https://shelly.link/webui-guide>.

Schéma de câblage

Image 2

Montage

- ⚠ **Avertissement**
 - Avant d'installer le Dispositif, coupez les disjoncteurs. Utilisez un dispositif de test approprié pour vérifier que les fils que vous souhaitez connecter ne sont pas sous tension. Une fois cela confirmé, procédez à l'installation.
- ⚠ **Remarque**
 - Pour connecter le Dispositif, nous recommandons d'utiliser des fils rigides monobrisés ou des fils multibrins avec embouts. Les fils doivent avoir une isolation résistante à la chaleur, d'au moins PVC T105 °C (221 °F).
 - Lors du branchement des fils aux bornes du Dispositif, respectez la section du conducteur et la longueur de dénudage indiquées. Ne branchez pas plusieurs fils sur une même borne.

Montage de la base d'alimentation

Image 3

1. Branchez les fils à la base d'alimentation (Image 3) conformément au schéma de câblage (Image 2).
2. Branchez le fil Phase à la borne L du Dispositif.
3. Branchez le fil neutre à la borne N.
4. Branchez la charge à la borne de sortie O et au fil neutre.
5. Branchez un interrupteur ou un bouton à la borne SW du Dispositif et au fil Phase.
6. Attachez la base d'alimentation à la boîte d'encastrement à l'aide de deux vis.
7. Vous pouvez également alimenter l'appareil à l'aide d'un câble USB-A vers USB-C. Si l'appareil est alimenté par USB, il ne peut pas contrôler les circuits de commutation.

Fixation de l'écran

⚠ Faites attention à ne pas plier les broches du connecteur (Fig. 1, K).

1. Accrochez la partie supérieure de l'écran aux charnières de la base d'alimentation comme illustré sur l'Image 4.
2. Appuyez sur la partie inférieure de l'écran contre la base d'alimentation jusqu'à ce qu'il s'enclenche.
3. Fixez l'écran à la base d'alimentation en serrant la vis fournie dans le trou situé sous l'appareil.

Ajouter le Dispositif à Shelly Cloud

Le Dispositif peut être configuré, contrôlé et surveillé via le service domotique Shelly Cloud. Vous pouvez accéder au service via l'application Shelly Smart Control ou un navigateur Web à l'adresse suivante <https://control.shelly.cloud/>.

⚠ Shelly Smart Control est disponible en option. Ce Dispositif peut être utilisé de manière autonome ou avec d'autres plateformes domotiques.

Avant de commencer, assurez-vous que le Bluetooth soit activé sur votre téléphone.

1. Allez sur le Dispositif.
2. Démarrez l'application Shelly Smart Control, puis sélectionnez (Ajouter un appareil).
3. Suivez les instructions de l'application pour terminer la configuration.

Pour plus d'informations, rendez-vous sur <https://shelly.link/app-guide>

Caractéristiques techniques

Physiques

- Dimensions (H x L x P) :
 - Avec base d'alimentation : 87 x 178 x 36 mm / 3,43 x 7 x 1,42 in
 - Sans base d'alimentation : 87 x 178 x 11 / 3,43 x 7 x 0,43 in
- Poids :
 - Avec base d'alimentation : 292 g / 10,3 oz
 - Sans base d'alimentation : 246 g / 8,68 oz

• Écran tactile : Capacité à 5 points- Serrage max. du domino électrique : 0,4 Nm / 3,5 lb in
- Diamètre de câble : 0,75 à 2,5 mm² / 18 à 14 AWG (conducteurs rigides, souples et avec embouts de câble)
- Longueur du conducteur dénudé : 6 à 7 mm / 0,24 à 0,28 in
- Montage : Boîte d'encastrement / Matériau du boîtier : Plastique, aluminium, verre
- Haut-parleur : 0,8 W*1

Environnementales

• Température ambiante de fonctionnement :

- 20 °C à 40 °C / -5 °F à 105 °F
 - Humidité : 30 % à 70 %
 - Altitude maximale : 2000 m / 6562 ft
- Électriques**
- Alimentation électrique : 100 à 240 V~, 50/60 Hz
 - Consommation électrique : < 5 W
 - Alimentation USB Type-C : 5 V, 1 A

Caractéristiques des circuits de sortie

- Tension de commutation max. : 240 V~
- Courant de commutation max. : 5 A
- Tension USB TYPE-C : 5 V
- Courant USB TYPE-C : 0,5 A

Capteurs, compteurs

- Capteur de lumière : Oui
- Microphone : Oui
- Capteur G : Oui
- Capteur de proximité : Oui

Radio

Wi-Fi

- Protocole : Wi-Fi 6 double bande
- Bande RF : 2,4 GHz, 5 GHz
- Puissance RF max. : < 20 dBm

Bluetooth

- Protocole : 5.0
- Bande RF : 2 402 à 2 480 MHz
- Puissance RF max. : < 4 dBm

Unité de microcontrôleur

- Processeur (CPU) : Rockchip RK3326-S Quad core Cortex-A35 1.5 GHz
- Mémoire vive (RAM) : 2 Go
- Mémoire Flash : 8 Go
- Système d'exploitation : Android 11

Capacités du micrologiciel

- Programmatons : 20
- Webhooks (actions d'URL) : 20 avec 2 URL par crochet web
- Scripts : Non
- MQTT : Oui

Résolution des problèmes

Si vous rencontrez des problèmes lors de l'installation ou du fonctionnement de l'appareil, consultez sa page de base de connaissances : <https://shelly.link/wall-display-x2i-kb>

Déclaration de conformité

Par la présente, Shelly Europe Ltd. déclare que le type d'équipement radio Shelly Wall Display X2i est conforme aux directives 2014/53/UE, 2014/35/UE, 2014/30/UE, 2011/65/UE. Le texte intégral de la déclaration de conformité de l'UE est disponible à l'adresse Internet suivante.

<https://shelly.link/wall-display-x2i-doc>

Élimination et recyclage

Ne jetez pas ce produit avec les ordures ménagères. Recyclez-le pour prévenir les impacts négatifs sur l'environnement et la santé, tout en favorisant la préservation des ressources. Déposez-le dans un point de collecte approprié sous votre responsabilité.

Les revendeurs ayant vendu l'équipement ont l'obligation d'accepter gratuitement les déchets d'équipements électriques et électroniques (DEEE) afin d'assurer leur élimination appropriée.

Certains appareils électroniques peuvent contenir des données personnelles. Il est de la responsabilité de l'utilisateur de supprimer ces informations avant de s'en débarrasser. Pour les effacer, réinitialisez le Dispositif aux paramètres d'usine.

Polski

Podręcznik użytkownika i bezpieczeństwa

Shelly Wall Display X2i

Aby zapewnić bezpieczne i prawidłowe użytkowanie, postępuj zgodnie z poniższymi instrukcjami. Zachowaj je do wykorzystania w przyszłości.

Symbole graficzne

- ⚠ Wskazuje potencjalne ryzyko drobnych obrażeń.
- ℹ Wskazuje na ważną informację.

Informacja o bezpieczeństwie

⚠ **Ostrzeżenie** Ryzyko porażenia prądem. Instalacja Urządzenia w sieci energetycznej musi być wykonana ostrożnie przez wykwalifikowaną elektryka.

⚠ **Uwaga** • Nie podłączaj Urządzenia do urządzeń pracujących określone maksymalne obciążenie elektryczne.

• Podłącz Urządzenie tylko tak, jak pokazano w niniejszej instrukcji. Inne metody mogą spowodować uszkodzenia lub obrażenia.

• Urządzenie i podłączone do niego urządzenia muszą być zabezpieczone przełącznikiem zabezpieczającym kabla zgodnie z normą EN60898-1 (charakterystyka wyłączenia B lub C, maks. 16 A prąd znamionowy, min. 6 kA znamionowy znamionowy, klasa graniczna energii 3).

• Nie używaj, jeśli jest uszkodzony lub uszkodzony.

• Nie próbuj samodzielnie naprawiać Urządzenia.

• Urządzenie jest przeznaczone wyłącznie do użytku wewnątrz pomieszczeń.

• Utrzymuj suchą i czysto.

Opis urządzenia

Shelly Wall Display X2i to panel sterowania inteligentnym domem z kolorowym wyświetlaczem 6,95" i wbudowanym przełącznikiem obciążenia. Urządzenie wyposażone z różnymi bazami zasilania do sterowania obwodami elektrycznymi. Domyślnie dostarczane jest z bazą zasilania jednokanalową, ale można je również zasilac za pomocą kabla USB-A do USB-C.

Firmware

Urządzenie jest dostarczane z fabrycznie zainstalowanym oprogramowaniem sprzętowym. Zawsze używaj najnowszej wersji oprogramowania układowego. Regularnie sprawdzaj aktualizacje za pośrednictwem interfejsu internetowego lub aplikacji Shelly Smart Control.

Interfejs WWW

Urządzenie posiada wbudowany interfejs sieciowy do monitorowania, sterowania i konfiguracji. Aby uzyskać do niego dostęp, komputer lub urządzenie mobilne musi być podłączone do tej samej sieci co Urządzenie. Otwórz przeglądarkę internetową i wprowadź adres IP urządzenia. Aby uzyskać więcej informacji, odwiedź <https://shelly.link/webui-guide>.

Schemat połączeń

Rys. 2

Montaż

⚠ **Ostrzeżenie**

- Przed zainstalowaniem Urządzenia wyłącz zasilanie. Użyj testera napięcia, aby potwierdzić, że przewody, które chcesz podłączyć, nie są aktywne. Po potwierdzeniu wykonaj instalację.

- ⓘ **Informacja**
 - Aby podłączyć Urządzenie, zalecamy użycie solidnych przewodów jednożyłowych lub drutów skręconych z tulejami. Przewody powinny mieć izolację o zwiększonej odporności cieplnej, nie mniejszej niż PVC T105 °C (221 °F)
 - Podczas podłączania przewodów do zacisków urządzenia należy wziąć pod uwagę określony przekrój przewodu i długość pobawianą. Nie podłączaj wielu przewodów do jednego zacisku.

Montaż podstawy zasilania

Rys. 3

1. Podłącz przewody do podstawy zasilania (rys. 3) zgodnie ze schematem połączeń (rys. 2).
2. Podłącz przewód Live do urządzenia L terminal.
3. Podłącz przewód neutralny do N terminal.
4. Podłącz obciążenie do zacisku wyjściowego O i przewód neutralny.
5. Podłącz przełącznik lub przycisk do urządzenia SW terminal i przewód Live.
6. Przyjmując podstawę zasilającą do skrzynki ściennej za pomocą dwóch śrub (rys. 3C).
7. Alternatywnie można zasilac urządzenie za pomocą kabla USB-A do USB-C. Jeśli urządzenie jest zasilane przez USB, nie może sterować obwodami przełączającymi.

Dołączanie wyświetlacza

Rys. 4

- ⓘ **Należy uważać, aby nie wygiąć pinów złącza (rys. 1, K).**
- 1. Zawieś górną część wyświetlacza na zawiasach podstawy zasilającej, jak pokazano na rys. 4.
- 2. Naciśnij dolną część wyświetlacza na podstawę zasilania, aż zatrzaśnie się na miejscu.
- 3. Przyjmując wyświetlacz do podstawy zasilania, dokręcając dostarczoną śrubę w otwór znajdujący się na spodzie.

Dodawanie urządzenia do Shelly Cloud

Urządzenie można konfigurować, kontrolować i monitorować za pośrednictwem usługi automatyki domowej Shelly Cloud. Możesz uzyskać dostęp do usługi za pośrednictwem aplikacji Shelly Smart Control lub przeglądarki internetowej pod adresem <https://control.shelly.cloud/>.

ⓘ **Inteligentne sterowanie Shelly jest opcjonalne.** To urządzenie może być używane samodzielnie lub z innymi platformami automatyki domowej.

Przed rozpoczęciem upewnij się, że Bluetooth jest włączony na urządzeniu mobilnym.

1. Włącz urządzenie.
2. Uruchom aplikację Shelly Smart Control, a następnie wybierz (Dodaj urządzenie).
3. Postępuj zgodnie z instrukcjami w aplikacji, aby zakończyć konfigurację.

Aby uzyskać więcej informacji, odwiedź <https://shelly.link/app-guide>

Specyfikacje

Fizyczne

- Rozmiar (WxSxG):
 - Z podstawą zasilania: 87x178x36 mm / 3,43x7x1,42 cala
 - Bez podstawy zasilania: 87x178x11/3,43x7x0,43 cala

- Waga:
 - Z podstawą mocy: 292 g / 10,3 oz
 - Bez podstawy zasilania: 246 g / 8,68 oz

- Ekran dotykowy: 5-punktowy pojemnościowy
- Maksymalny moment obrotowy zacisków obrotów: 0,4 Nm / 3,5 lb in

- Przekrój przewodu: 0,75–2,5 mm² / 18–14 AWG (przewody jednodrutowe, wielodrutowe i tulejki)
- Długość pobawiona przewodnika: 6 do 7 mm / 0,24 do 0,28 cala

- Montaż: Pudełko ściennie
- Materiał powłoki: Plastik, aluminium, szkło
- Głośnik: 0,8 W*1

Środowiskowe

- Temperatura pracy otoczenia: -20° C do 40° C / -5° F do 105° F
- Wilgotność: 30% do 70% wilgotności względnej
- Max. wysokość: 2000 m / 6562 stopy

Elektryczne

- Zasilanie: 100-240 V~, 50/60 Hz
- Pobór mocy: < 5 W
- Zasilacz USB typu C: 5 V, 1 A
- Oceny obwodów wyjściowych
 - Max. napięcie przełączania: 240 V~
 - Max. prąd przełączania: 5 A
 - USB TYP-C, napięcie: 5 VT
 - USB TYP-C, prąd: 0,5 A

- Czujniki, mierniki**
 - Czujnik światła: Tak
 - Mikrofon: Tak
 - Czujnik G: Tak
 - Czujnik zbliżeniowy: Tak

Radio

- Protokół: Dwuzakresowy Wi-Fi 6
- Pasmo RF: 2,4 GHz, 5 GHz
- Maks. Moc RF: <20 dBm

Bluetooth