

| English | Deutsch | Italiano | Español |
|---|--|---|--|
| Device overview <ol style="list-style-type: none"> Four-microphone line array Light sensor Power button Volume Up button Volume Down button Relay On button Relay Off button 2 x 4 Ω, 2 W speakers USB Type-C port with OTG support Mounting plate Power mode Mounting hinges x 2 Screw terminals x 4 | Geräteübersicht <ol style="list-style-type: none"> Line-Array mit vier Mikrofonen Lichtsensord Ein-/Aus-Schalter Lauter-Taste Leiser-Taste Relais-Ein-Taste Relais-Aus-Taste 2 x 4 Ω, 2 W Lautsprecher USB-Type-C-Anschluss mit OTG-Unterstützung Montageplatte Stromversorgungsmodul Montagescharniere x 2 Schraubklemmen x 4 | Descrizione del prodotto <ol style="list-style-type: none"> Line array a quattro microfoni Sensore di luce Pulsante di accensione Tasto volume su Pulsante per abbassare il volume Pulsante di accensione del relé Pulsante di spegnimento del relé 2 altoparlanti da 4 Ω, 2 W Porta USB Tipo-C con supporto OTG Placca di montaggio Modulo di alimentazione Cerniere di montaggio x 2 Terminali a vite x 4 | Vista general del Dispositivo <ol style="list-style-type: none"> 4 micrófonos line array Sensor de luz Botón de encendido Botón de subir volumen Botón de bajar volumen Botón de encendido del relé Botón de desconexión del relé Altavoces de 2 x 4 Ω, 2 W Puerto USB Tipo-C con soporte OTG Placa de montaje Módulo de potencia Disagras de montaje x 2 Terminales de tornillo x 4 |
| Wiring diagram Fig. 2 | Anschlussplan Abb. 2 | Schema Fig. 2 | Esquema eléctrico Imagen 2 |
| Legend Device terminals <ul style="list-style-type: none"> SW: Switch input terminal O: Output terminal N: Neutral terminal L: Live terminal (100-240 V~ /50/60 Hz) | Legende Geräteanschlüsse <ul style="list-style-type: none"> SW: Schaltereingangs-Anschluss O: Ausgangs-Anschluss N: Neutralleiter-Anschluss L: Phasenleiter-Anschluss (100-240 V~ /50/60 Hz) | Leggenda Terminali del dispositivo <ul style="list-style-type: none"> O: Terminale di uscita SW: Terminale di ingresso L: Phasenteleiter-Anschluss (100-240 V~ /50/60 Hz) N: Morsetto di neutro L: Terminale sotto tensione (100-240 V~ /50/60 Hz) | Terminales del dispositivo <ul style="list-style-type: none"> SW: Terminal de entrada del interruptor O: Terminal de salida N: Terminal neutro L: Terminal con corriente (100-240 V~ /50/60 Hz) |
| Wires <ul style="list-style-type: none"> N: Neutral wire L: Live wire (100-240 V~ /50/60 Hz) | Kabel <ul style="list-style-type: none"> N: Neutralleiterkabel (100-240 V~ /50/60 Hz) L: Phasenleiterkabel (100-240 V~ /50/60 Hz) | Cavi <ul style="list-style-type: none"> N: Cavo di neutro L: Filo sotto tensione (100-240 V~ /50/60 Hz) | Cables <ul style="list-style-type: none"> N: Cable neutro L: Cable con corriente (100-240 V~ /50/60 Hz) |

English

User and safety guide

Shelly Wall Display XL

Smart home control panel

Referred to in this document as "the Device"

ⓘ This sign indicates safety information.

ⓘ This sign indicates an important note.

Safety information

For safe and proper use, read this guide, and any other documents accompanying this product. Keep them for future reference. Failure to follow the installation procedures can lead to malfunction, danger to health and life, violation of law, and/or refusal of legal and commercial guarantees (if any). Shelly Europe Ltd. is not responsible for any loss or damage in case of incorrect installation or improper operation of this device due to failure to follow the user and safety instructions in this guide.

The latest version of the documentation is available at the following address:

https://shelly.link/wall_display_xl

⚠ **WARNING!** Risk of electric shock. Installation of the Device to the power grid must be performed carefully by a qualified electrician.

⚠ **CAUTION!** Connect the Device only to a power grid and appliances that comply with all applicable regulations. A short circuit in the power grid or any appliance connected to the Device can cause fire, property damage, and electric shock.

⚠ **CAUTION!** Do not connect the Device to appliances that exceed the specified maximum electric load.

⚠ **CAUTION!** Connect the Device only in the way shown in these instructions. Any other method could cause damage and/or injury.

⚠ **CAUTION!** The Device must be secured by a cable protection switch in accordance with EN60698-1 (tripping characteristic B or C, max. 16A rated current, min. 6kA interrupting rating, energy limiting class 3).

⚠ **CAUTION!** Do not use the Device if it shows any sign of damage or defect.

⚠ **CAUTION!** Do not attempt to repair the Device yourself.

⚠ **CAUTION!** The Device is intended only for indoor use.

- Microphone: Yes (four-microphone line array)
- Motion sensor: Yes
- **Wi-Fi**
 - Protocol: Wi-Fi 6 Dual Band
 - RF band: 2.4 & 5 GHz
 - Max. RF power: < 20 dBm
 - Range: Up to 30 m / 100 ft indoors and 50 m / 160 ft outdoors (Depends on local conditions)
- **Bluetooth**
 - Protocol: 5.4
 - RF band: 2402-2480 MHz
 - Max. RF power: < 4 dBm
 - Range: Up to 10 m / 33 ft indoors and 30 m / 100 ft outdoors (Depends on local conditions)
- **Microcontroller unit**
 - CPU: RK3566 Quad core Cortex-A55 1.8GHz
 - RAM: 2 GB
 - Flash: 32 GB
 - Operating system: Android 11
- **Firmware capabilities**
 - Schedules: 20
 - Webhooks (URL actions): 20 with 5 URLs per hook
 - BLE Gateway: Yes
 - Scripting: No
 - MQTT: Yes

Shelly Cloud inclusion

The Device can be monitored, controlled, and set up through our Shelly Cloud home automation service. You can use the service through either our Android, iOS, or Harmony OS mobile application or through any internet browser at <https://control.shelly.cloud/>.

If you choose to use the Device with the application and Shelly Cloud service, you can find instructions on how to connect the Device to the Cloud and control it from the Shelly app in the application guide.

<https://shelly.link/app-guide>. The Shelly mobile application and Shelly Cloud service are not prerequisites for the Device to function properly. This Device can be used stand-alone or with various other home automation platforms.

Troubleshooting
In case you encounter problems with the installation or operation of the Device, check its knowledge base page: https://shelly.link/wall_display_xl

FCC Statement

Changes or modifications not expressly approved by the party responsible for compliance could void the user's authority to operate the equipment.

This equipment has been tested and found to comply with the limits for a Class B digital device, pursuant to Part 15 of the FCC Rules. These limits are designed to provide reasonable protection against harmful interference in a residential installation. This equipment generates uses and can radiate radio frequency energy and, if not installed and used in accordance with the instructions, may cause harmful interference to radio communications. However, there is no guarantee that interference will not occur in a particular installation.

If this equipment does cause harmful interference to radio or television reception, which can be determined by turning the equipment off and on, the user is encouraged to try to correct the interference by one or more of the following measures:

- Reorient or relocate the receiving antenna.
- Increase the separation between the equipment and receiver.
- Connect the equipment into an outlet on a circuit different from that to which the receiver is connected.
- Consult the dealer or an experienced radio/TV technician for help.

This device complies with part 15 of the FCC rules. Operation is subject to the following two conditions:

- This device may not cause harmful interference.
- This device must accept any interference received, including interference that may cause undesired operation.

RF exposure statement:
This equipment complies with FCC radiation exposure limits set forth for an uncontrolled environment. It should be installed and operated with minimum distance 20 cm / 0.65 ft between the radiator & your body.

IC Statement

This device contains licence-exempt transmitter(s)/receiver(s) that comply with Innovation, Science and Economic Development Canada's licence-exempt RSS(s). Operation is subject to the following two conditions:

- This device may not cause interference.
- This device must accept any interference, including interference that may cause undesired operation of the device.

This equipment complies withISED radiation exposure limits set forth for an uncontrolled environment. It should be installed and operated with minimum distance 20 cm between the radiator and your body.

5150-5250 MHz is restricted to indoor use only.

Declaration of Conformity

Hereby, Shelly Europe Ltd. declares that the radio equipment type Shelly Wall Display XL is in compliance with Directive 2014/53/EU, 2014/35/EU, 2014/30/EU, 2011/65/EU. The full text of the EU declaration of conformity is available at the following internet address:

https://shelly.link/wall_display_xl_DoC

Disposal and recycling

♻ Do not dispose of the product in household waste. Recycle the product to prevent environmental and health damage and to promote resource conservation. Dispose of the product at an appropriate waste collection point at your own responsibility.

Resellers, from which the Device was purchased are required to accept Electrical and Electronic Equipment (WEEE) free of charge for proper disposal.

Some electronic products may store personal data. The user is responsible for deleting this data before disposing of the Device. For deletion reset the Device to its factory settings.

Manufacturer: Shelly Europe Ltd.
Address: 51 Cherni Vrah Blvd., bldg. 3, fl. 2-3, Sofia 1407, Bulgaria
Tel.: +359 2 988 7435
E-mail: support@shelly.cloud
Official website: <https://www.shelly.com>

Changes in contact information are published by the Manufacturer on the official website. All rights to the trademark Shelly® and other intellectual rights associated with this Device belong to Shelly Europe Ltd.

Deutsch

Benutzer- und Sicherheitsanleitung

Shelly Wall Display XL

Smart-Home-Steuerungspanel

In diesem Dokument auch als "das Gerät" bezeichnet

ⓘ Dieses Zeichen weist auf Sicherheitshinweise hin.

ⓘ Dieses Zeichen weist auf einen wichtigen Hinweis hin.

Sicherheitshinformationen

Lesen Sie diese Anleitung und alle anderen Dokumente, die diesem Produkt beiliegen, um es sicher und ordnungsgemäß zu verwenden. Bewahren Sie sie zum späteren Nachschlagen auf. Die Nichtbeachtung der Installationsanweisungen kann zu Lebensgefahr, Gefahren für Gesundheit und Leben, Gesetzesverstößen und/oder zur Verweigerung gesetzlicher und kommerzieller Garantien (falls vorhanden) führen. Shelly Europe Ltd. haftet nicht für Verluste oder Schäden, die durch eine fehlerhafte Installation oder einen unsachgemäßen Betrieb des Geräts aufgrund der

Nichtbeachtung der Benutzer- und Sicherheits-hinweise in dieser Anleitung entstehen.

Die neueste Version der Dokumentation ist unter [folgendem Adressen](https://shelly.link/wall_display_xl) verfügbar:

https://shelly.link/wall_display_xl

⚠ **WARNUNG!** Gefahr eines Stromschlags: Die Installierer des Geräts an das Stromnetz muss sorgfältig von einer qualifizierten Elektrofachkraft durchgeführt werden.

⚠ **ACHTUNG!** Schließen Sie das Gerät nur an ein Stromnetz und Geräte an, die allen geltenden Vorschriften entsprechen. Ein Kurzschluss im Stromnetz oder in einem an das Gerät angeschlossenen Gerät kann zu Bränden, Sachschäden und Stromschlägen führen.

⚠ **ACHTUNG!** Schließen Sie das Gerät nicht an Geräte an, die die angegebene maximale elektrische Belastung überschreiten.

⚠ **ACHTUNG!** Schließen Sie das Gerät nur auf die in dieser Anleitung beschriebene Weise an. Jede andere Methode kann zu Schäden und/oder Verletzungen führen.

⚠ **ACHTUNG!** Das Gerät muss durch einen Leitungsschutzschalter nach EN60898-1 abgesichert sein (Auslösecharakteristik B oder C, max. 16 A Nennstrom, min. 6 kA Ausschaltvermögen, Energiebegrenzungsklasse 3).

⚠ **ACHTUNG!** Verwenden Sie das Gerät nicht, wenn die Anzeichen von Beschädigungen oder Defekten auftreten.

⚠ **ACHTUNG!** Versuchen Sie nicht, das Gerät selbst zu reparieren.

⚠ **ACHTUNG!** Das Gerät ist nur für die Verwendung in Innenräumen vorgesehen.

⚠ **ACHTUNG!** Halten Sie das Gerät von Schutz und Feuchtigkeit fern.

⚠ Das Gerät wird mit werkseitig installierter Firmware geliefert. Verwenden Sie stets die neueste Firmware-Version. Überprüfen Sie regelmäßig auf Updates über die Geräteinstellungen, die Web-Oberfläche oder die Shelly Smart Control App.

<https://shelly.link/app-guide>. The Shelly mobile application and Shelly Cloud service are not prerequisites for the Device to function properly. This Device can be used stand-alone or with various other home automation platforms.

Troubleshooting
In case you encounter problems with the installation or operation of the Device, check its knowledge base page: https://shelly.link/wall_display_xl

FCC Statement
Changes or modifications not expressly approved by the party responsible for compliance could void the user's authority to operate the equipment.

This equipment has been tested and found to comply with the limits for a Class B digital device, pursuant to Part 15 of the FCC Rules. These limits are designed to provide reasonable protection against harmful interference in a residential installation. This equipment generates uses and can radiate radio frequency energy and, if not installed and used in accordance with the instructions, may cause harmful interference to radio communications. However, there is no guarantee that interference will not occur in a particular installation.

If this equipment does cause harmful interference to radio or television reception, which can be determined by turning the equipment off and on, the user is encouraged to try to correct the interference by one or more of the following measures:

- Reorient or relocate the receiving antenna.
- Increase the separation between the equipment and receiver.
- Connect the equipment into an outlet on a circuit different from that to which the receiver is connected.
- Consult the dealer or an experienced radio/TV technician for help.

This device complies with part 15 of the FCC rules. Operation is subject to the following two conditions:

- This device may not cause harmful interference.
- This device must accept any interference received, including interference that may cause undesired operation.

RF exposure statement:
This equipment complies with FCC radiation exposure limits set forth for an uncontrolled environment. It should be installed and operated with minimum distance 20 cm / 0.65 ft between the radiator & your body.

5150-5250 MHz is restricted to indoor use only.

Declaration of Conformity

Hereby, Shelly Europe Ltd. declares that the radio equipment type Shelly Wall Display XL is in compliance with Directive 2014/53/EU, 2014/35/EU, 2014/30/EU, 2011/65/EU. The full text of the EU declaration of conformity is available at the following internet address:

https://shelly.link/wall_display_xl_DoC

Disposal and recycling

♻ Do not dispose of the product in household waste. Recycle the product to prevent environmental and health damage and to promote resource conservation. Dispose of the product at an appropriate waste collection point at your own responsibility.

Resellers, from which the Device was purchased are required to accept Electrical and Electronic Equipment (WEEE) free of charge for proper disposal.

Some electronic products may store personal data. The user is responsible for deleting this data before disposing of the Device. For deletion reset the Device to its factory settings.

Manufacturer: Shelly Europe Ltd.
Address: 51 Cherni Vrah Blvd., bldg. 3, fl. 2-3, Sofia 1407, Bulgaria
Tel.: +359 2 988 7435
E-mail: support@shelly.cloud
Official website: <https://www.shelly.com>

Changes in contact information are published by the Manufacturer on the official website. All rights to the trademark Shelly® and other intellectual rights associated with this Device belong to Shelly Europe Ltd.

- BLE Gateway: Yes
- Scripting: Nein
- MQTT: Ja

Shelly Cloud-Einbindung

Das Gerät kann über unseren Shelly Cloud Hausautomatisierungsdienst überwacht, gesteuert und eingerichtet werden. Sie können den Dienst entweder über unsere Android-, iOS- oder Harmony OS-Mobilanwendung oder über einen beliebigen Internetbrowser unter <https://control.shelly.cloud/> nutzen.

Wenn Sie sich dafür entscheiden, das Gerät mit der Anwendung und dem Shelly Cloud-Dienst zu verwenden, finden Sie Anweisungen zur Verbindung des Geräts mit der Cloud und zu seiner Steuerung über die Shelly-App im Anwendungshandbuch:

<https://shelly.link/app-guide>.

Die Shelly App und der Shelly Cloud Service sind keine Voraussetzung für die ordnungsgemäße Funktion des Geräts. Dieses Gerät kann eigenständig oder mit verschiedenen anderen Hausautomatisierungsplattformen verwendet werden.

Störungsbeseitigung

Sollten Sie Probleme mit der Installation oder dem Betrieb des Geräts haben, sehen Sie auf der entsprechenden Wissensdatenbank-Seite nach: https://shelly.link/wall_display_xl

Konformitätserklärung

Hiermit erklärt Shelly Europe Ltd., dass der Funkanlagen Typ Shelly Wall Display XL, den Richtlinien 2014/53/EU, 2014/35/EU, 2014/30/EU und 2011/65/EU entspricht. Der vollständige Text der EU-Konformitätserklärung ist unter der folgenden Internetadresse verfügbar:

https://shelly.link/wall_display_xl_DoC

Entsorgung und Recycling

♻ Entsorgen Sie das Produkt nicht im Hausmüll. Recyceln Sie das Produkt, um Umwelt- und Gesundheitsschäden zu vermeiden und die Ressourcenschonung zu fördern. Entsorgen Sie das Produkt auf eigene Gefahr bei einer geeigneten Abfallammelstelle.

Händler, bei denen das Gerät gekauft wurde, sind verpflichtet, Elektro- und Elektronik-Altgeräte (WEEE) kostenlos zur ordnungsgemäßen Entsorgung zu übernehmen.

Einige elektronische Produkte können persönliche Daten speichern. Der Benutzer ist dafür verantwortlich, diese Daten vor der Entsorgung des Geräts zu löschen. Setzen Sie das Gerät zum Löschen auf die Werksinstellungen zurück.

Hersteller: Shelly Europe Ltd.
Adresse: Cherni Vrah Blvd. 51, Gebäude 3, Etage 2-3, Sofia 1407, Bulgarien
Tel.: +359 2 988 7435
E-mail: support@shelly.cloud
Offizielle Website: <https://www.shelly.com>

Änderungen der Kontaktdaten werden vom Hersteller auf dessen offiziellen Website veröffentlicht.

Alle Rechte an der Marke Shelly® und anderen geistigen Eigentumsrechten im Zusammenhang mit diesem Gerät gehören Shelly Europe Ltd.

Italiano

Guida all'uso e alla sicurezza

Shelly Wall Display XL

Pannello di controllo della casa intelligente

Referred to in this document as "the Device"

ⓘ Questo cartello indica le informazioni sulla sicurezza.

ⓘ Questo segno indica una nota importante.

Informazioni sulla sicurezza

Per un uso sicuro e corretto, leggere questa guida e tutti gli altri documenti che accompagnano il prodotto. Conservarli per future consultazioni. La mancata osservanza delle procedure di installazione può causare malfunzionamenti, pericoli per la salute e la vita, violazione della legge e/o rifiuto delle garanzie legali e commerciali (se presenti). Shelly Europe Ltd. non è responsabile di eventuali perdite o danni in caso di installazione errata o di funzionamento improprio del dispositivo a causa della mancata osservanza delle istruzioni d'uso e di sicurezza contenute in questa guida.

Il presente sistema di documentazione è disponibile al seguente indirizzo: https://shelly.link/wall_display_xl

⚠ **AVVERTENZA!** Rischio di scosse elettriche. L'installazione del Dispositivo alla rete elettrica deve essere eseguita con cura da un elettricista qualificato.

⚠ **ATTENZIONE!** Collegare il Dispositivo solo a una rete elettrica e a dispositivi conformi a tutte le normative vigenti. Un cortocircuito nella rete elettrica o in qualsiasi apparecchio collegato al Dispositivo può causare incendi, danni materiali e scosse elettriche.

⚠ **ATTENZIONE!** Non collegare il Dispositivo ad apparecchi che superano il carico elettrico massimo specificato.

⚠ **ATTENZIONE!** Collegare il Dispositivo solo nel modo indicato in queste istruzioni. Qualsiasi altro metodo potrebbe causare danni e/o lesioni.

⚠ **ATTENZIONE!** Il Dispositivo deve essere protetto da un interruttore di protezione dei cavi conforme alla norma EN60989-1 (caratteristica di intervento B o C, corrente nominale max. 16 A di corrente nominale min. 6 kA di corrente d'intervento, classe 3 di limitazione dell'energia).

⚠ **ATTENZIONE!** Non utilizzare il Dispositivo se presenta segni di danni o difetti.

⚠ **ATTENZIONE!** Non tentare di riparare il Dispositivo da soli.

♻ **ATTENZIONE!** Il Dispositivo è destinato esclusivamente all'uso interno.

♻ **ATTENZIONE!** Tenere il Dispositivo lontano da sporco e umidità.

ⓘ Il dispositivo è fornito con firmware installato in fabbrica. Utilizzare sempre l'ultima versione del firmware. Controllare regolarmente la disponibilità di aggiornamenti tramite le impostazioni del dispositivo. Interfaccia web o app Shelly Smart Control.

Descrizione del prodotto

Shelly Wall Display XL è un pannello di controllo per case intelligenti con un display a colori da 10,1" e funzionalità di commutazione dei circuiti di carico.

Il dispositivo dispone di un'interfaccia web integrata per monitorare, controllare e regolare le impostazioni. È possibile aprire l'interfaccia web inserendo l'indirizzo IP del dispositivo nel browser, se si accede dalla stessa rete a cui è collegato il dispositivo.

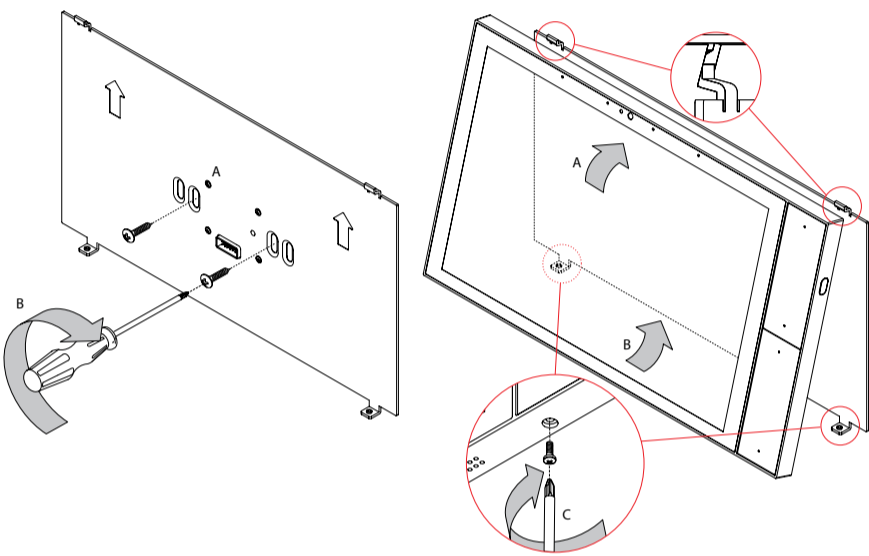
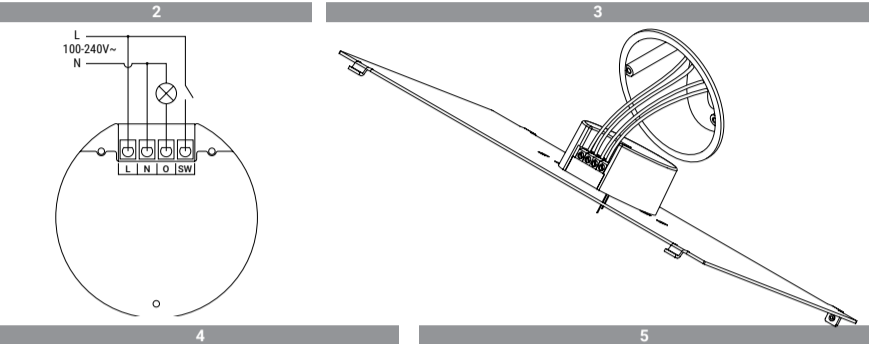
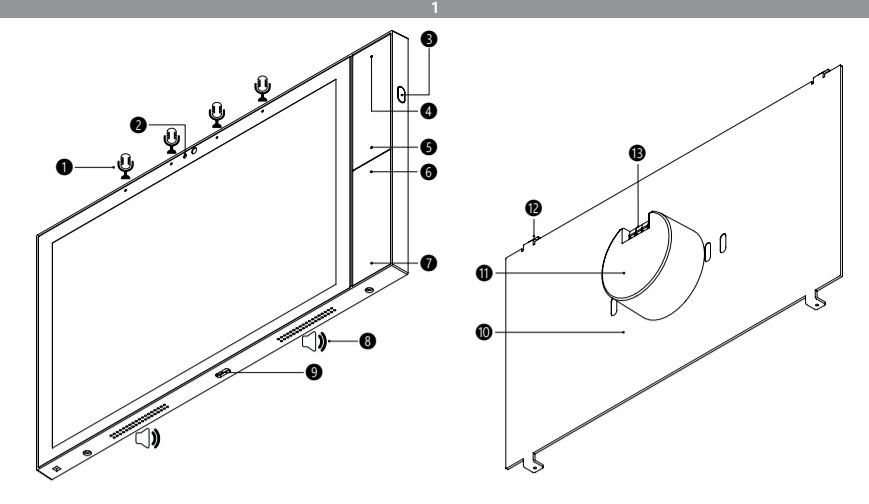
Il dispositivo può accedere e interagire con altri dispositivi intelligenti. Gli sistemi di automazione se si trovano nella stessa infrastruttura di rete. Shelly Europe Ltd. fornisce le API per i dispositivi, la loro integrazione e il controllo via sito. Per ulteriori informazioni, visitare il sito <https://shelly-api-docs.shelly.cloud>.

Istruzioni per l'installazione
⚠ **AVVERTENZA!** Disattivare l'interruttore generale dell'impianto prima di procedere con l'installazione. Utilizzare un tester adeguato per verificare l'assenza di tensione sul filo da collegare. Una volta accertata l'assenza di tensione, procedere all'installazione.

ⓘ Per collegare il Dispositivo, si consiglia di utilizzare fili unipolari solidi o fili a trefoli con puntali. I fili devono avere un isolamento con una maggiore resistenza al calore, non inferiore a PVC T105°C (221°F).

ⓘ Quando si collegano i cavi ai terminali del Dispositivo, tenere conto della sezione del conduttore e della lunghezza spelata specificate. Non collegare più fili a un singolo terminale.

1. Collegare il filo al modulo di alimentazione come mostrato nella



| Português | Français | Polski | Nederlands |
|---|---|---|---|
| <p>Descrição do produto</p> <ol style="list-style-type: none">Conjunto de quatro microfones em linha Sensor de luz Botão de alimentação Botão para aumentar o volume Botão para baixar o volume Botão de ligar o relé Botão de desligar o relé Altfalantes de 2 x 4 Ω, 2 W Porta USB tipo C com suporte OTG Placa de montagem Módulo de alimentação Dobradiças de montagem x 2 Terminais de parafuso x 4 <p>Schema</p> <p>Fig. 2</p> <p>Legenda</p> <p>Terminais do dispositivo</p> <ul style="list-style-type: none">O: Terminal de saída SW: Terminal de entrada do interruptor N: Terminal neutro L: Terminal com corrente (100-240 V ~ 50/60 Hz) <p>Cabos</p> <ul style="list-style-type: none">N: Fio neutro L: Fio vivo (100-240 V ~ 50/60 Hz) | <p>Présentation du Dispositif</p> <ol style="list-style-type: none">Quatre microphones en ligne Capteur de luminosité Bouton d'alimentation Bouton d'augmentation du volume Bouton de diminution du volume Bouton d'activation du relais Bouton de désactivation du relais 2x haut-parleurs 4 Ω, 2 W Port USB de type C avec prise en charge OTG Plaque de montage Módulo de alimentação Plaque de montagem Módulo d'alimentation 2x charnières de montage 4x bornes à vis <p>Schéma de câblage</p> <p>Image 2</p> <p>Légende</p> <p>Bornes du dispositif</p> <ul style="list-style-type: none">SW : Borne d'entrée de l'interrupteur N: Borne neutrale O : Borne de sortie N : Borne Neutre L: Borne Phase(100-240 V ~ 50/60 Hz) <p>Fils</p> <ul style="list-style-type: none">N : Fil Neutre L : Fil Phase (100-240 V ~ 50/60 Hz) | <p>Przełączaj urządzenia</p> <ol style="list-style-type: none">Układ czterech mikrofonów liniowych Czujnik światła Przycisk zasilania Przycisk zwiększania głośności Przycisk zmniejszania głośności Przycisk włączania przełącznika Przycisk wyłączenia przełącznika Głośniki 2 x 4 Ω, 2 W Port USB typu C z obsługą OTG 11. Płyta montażowa Moduł zasilania 2. Zawiasy montażowe x 2 13. Zacziski śrubowe x 4 <p>Schemat połączeń</p> <p>Rys. 2</p> <p>Legenda</p> <p>Zacziski urządzenia</p> <ul style="list-style-type: none">SW: Zaczisk wyjściowy przełącznika O: Zaczisk wyjściowy N: Zaczisk neutralny L: Zaczisk pod napięciem (100-240 V ~ 50/60 Hz) <p>Przewody</p> <ul style="list-style-type: none">N: Przewód neutralny L: Przewód pod napięciem (100-240 V ~ 50/60 Hz) | <p>Overzicht apparaat</p> <ol style="list-style-type: none">Vier-microfoon line array Lichtsensor Aan/uit-knop Volume omhoog-knop Volume omlaag-knop Knop relais aan Knop relais uit 2 x 4 Ω, 2 W luidsprekers USB Type-C-poort met OTG-ondersteuning Montageplaat Voedingmodule Montagescharnieren x 2 Schroefaansluitingen x 4 <p>Bedradingsschema</p> <p>Fig. 2</p> <p>Legenda</p> <p>Apparaatansluitingen</p> <ul style="list-style-type: none">SW: Ingangsklem voor schakelaar O: Uitgangsklem N: Neutrale klem L: Voedingklem (100-240 V ~ 50/60 Hz) <p>Draden</p> <ul style="list-style-type: none">N: Neutrale draad L: Stroomdraad (100-240 V ~ 50/60 Hz) |

| Português | Polski |
|---|--|
| <p>Manual do utilizador e de segurança</p> <p>Shelly Wall Display XL</p> <p>Painel de controlo de casa inteligente</p> <p>Referido neste documento como "o Dispositivo"</p> <p>⚠Este sinal indica informações de segurança.</p> <p>📄Este sinal indica uma nota importante.</p> <p>Informações de segurança</p> <p>Para uma utilização segura e correcta, leia este manual e quaisquer outros documentos que acompanhem este produto. Guarde-os para referência futura. O não cumprimento dos procedimentos de instalação pode levar a mau funcionamento, perigo para a saúde e a vida, violação da lei e/ou recusa de garantias legais e comerciais (se existirem).</p> <p>A Shelly Europe Ltd. não se responsabiliza por quaisquer perdas ou danos em caso de instalação incorrecta ou funcionamento inadequado deste dispositivo devido ao não cumprimento das instruções de utilização e segurança contidas neste guia.</p> <p>A versão mais recente da documentação está disponível no seguinte endereço: https://shelly.link/wall_display_xl</p> <p>⚠ATENÇÃO! Risco de choque eléctrico. A instalação do Dispositivo na rede eléctrica deve ser efectuada cuidadosamente por um electricista qualificado.</p> <p>⚠CUIDADO! Ligue o Dispositivo apenas a uma rede eléctrica e a aparelhos que estejam em conformidade com todos os regulamentos aplicáveis. Um curto-circuito na rede eléctrica ou em qualquer aparelho ligado ao dispositivo pode provocar incêndios, danos materiais e choques eléctricos.</p> <p>⚠CUIDADO! Não ligue o Dispositivo a aparelhos que excedam a carga eléctrica máxima especificada.</p> <p>⚠CUIDADO! Ligue o Dispositivo apenas da forma indicada nestas instruções. Qualquer outro método pode causar danos e/ou ferimentos.</p> | <p>Przełączaj urządzenia</p> <p>⚠Este urządzenie musi być zabezpieczone przed porażeniem prądem elektrycznym. Instalacja musi być wykonana przez wykwalifikowanego elektryka.</p> <p>📄Ten symbol wskazuje na ważne informacje dotyczące bezpieczeństwa.</p> <p>Informacje o bezpieczeństwie</p> <p>Aby zapewnić bezpieczną i prawidłową użytkowanie, należy przeczytać niniejszą instrukcję oraz wszelkie inne dokumenty dołączone do tego produktu. Zachowaj je na przyszłość. Nieprzestrzeganie procedur instalacji może prowadzić do nieprawidłowego działania, zagrożenia zdrowia i życia, naruszenia prawa i/lub innych praw chronionych w handlowych (jeśli istnieją). Shelly Europe Ltd. nie ponosi odpowiedzialności za jakiegokolwiek straty lub szkody w przypadku nieprawidłowej instalacji lub niewłaściwego działania tego urządzenia z powodu nieprzestrzegania instrukcji obsługi i bezpieczeństwa zawartych w niniejszej instrukcji.</p> <p>Najnowsza wersja dokumentacji jest dostępna pod następującym adresem: https://shelly.link/wall_display_xl</p> <p>⚠OSTRZEŻENIE! Ryzyko porażenia prądem elektrycznym. Podłączenie urządzenia do sieci elektrycznej musi zostać wykonane z należytą starannością przez wykwalifikowanego elektryka.</p> <p>⚠UWAGA! Urządzenie należy podłączyć wyłącznie do sieci elektrycznej i urządzeń zgodnych z obowiązującymi przepisami. Zwarcie w sieci elektrycznej lub w jakimkolwiek urządzeniu podłączonym do urządzenia może spowodować pożar, uszkodzenie mienia i porażenie prądem elektrycznym.</p> <p>⚠UWAGA! Nie należy podłączać urządzenia do odbiorników przekraczających określone maksymalne obciążenie elektryczne.</p> <p>⚠UWAGA! Urządzenie należy podłączyć wyłącznie w sposób przedstawiony w niniejszej instrukcji. Każda inna metoda może spowodować uszkodzenie i/lub obrażenia ciała.</p> <p>⚠UWAGA! Urządzenie musi być zabezpieczone wyłącznikiem kablowym zgodnym z normą EN 60898-1 (charakterystyka wyzwalania B lub C, prąd znamionowy maks. Prąd znamionowy 16 A, znamionowa wartość przewzmania min. 6 kA, klasa ograniczenia energii 3).</p> <p>⚠UWAGA! Nie należy używać urządzenia, jeśli wykazuje ono jakiegokolwiek oznaki uszkodzenia lub wady.</p> <p>⚠UWAGA! Nie należy podejmować prób samodzielnej naprawy urządzenia.</p> <p>⚠UWAGA! Urządzenie jest przeznaczzone wyłącznie do użtunku w pomieszczeniach.</p> <p>⚠UWAGA! Urządzenie należy przechowywać z dala od materiałów łatwopalnych.</p> <p>📄Urządzenie jest dostarczane z fabrycznie zainstalowanym oprogramowaniem (firmware). Zawsze używaj najnowszej wersji firmware. Regularnie sprawdzaj dostępność aktualizacji w Usługach urządzenia, przez interfejs internetowy lub aplikację Shelly Smart Control.</p> <p>Opis produktu</p> <p>Shelly Wall Display XL to inteligentny domowy panel sterowania z kolorowym wyświetlaczem o przekątnej 10,1 cala i funkcją przelączania obwodów obciążenia. Urządzenie ma wbudowany interfejs sieciowy do monitorowania, sterowania i dostosowywania jego ustawień. Interfejs sieciowy można otworzyć, wprowadzając adres IP urządzenia w przeglądarkę. Jest on dostępny z tej samej sieci, do której podłączone jest urządzenie. Urządzenie może uzyskiwać dostęp i współdziałać z innymi inteligentnymi urządzeniami lub systemami automatyki, jeśli znajdują się one w tej samej infrastrukturze sieciowej. Shelly Europe Ltd. zapewnia interfejsy API dla urządzeń iOS lub Android, które umożliwiają w chmurze. Więcej informacji można znaleźć na stronie https://shelly-api-docs.shelly.cloud.</p> <p>Instrukcje instalacji</p> <p>⚠OSTRZEŻENIE! Przed instalacją urządzenia należy wyłączyć wyłącznik automatyczny. Użyj odpowiedniego urządzenia testowego,</p> |

⚠**CUIDADO!** O Dispositivo deve ser protegido por un interruptor de protección de cabos en conformidad con a norma EN60898-1 (característica de disparo B ou C, máx. 16 A de corrente nominal, mín. 6 kA de capacidade de interrupção, classe de limitação de energia 3).

⚠**CUIDADO!** Não utilizar o Dispositivo se este apresentar qualquer sinal de dano ou defeito.

⚠**CUIDADO!** Não tente reparar o Dispositivo por si próprio.

⚠**CUIDADO!** O Dispositivo destina-se apenas a ser utilizado em interiores.

⚠**CUIDADO!** Mantenha o Dispositivo afastado de sujidade e humidade.

📄O dispositivo é fornecido com firmware instalado de fábrica. Utilize sempre a versão mais recente do firmware. Verifique regularmente se existem atualizações através das Definições do dispositivo, da interface web ou da aplicação Shelly Smart Control.

Descrição do produto

O Shelly Wall Display XL é um painel de controlo doméstico inteligente com um ecrã a cores de 10,1" e funcionalidade de comutação de circuitos de carga.

O Dispositivo tem uma interface Web incorporada para monitorizar, controlar e ajustar as suas definições. Pode abrir a interface Web introduzindo o endereço IP do dispositivo no seu browser quando accedido a partir da mesma rede à qual o Dispositivo está ligado.

O dispositivo pode aceder e interagir com outros dispositivos inteligentes ou sistemas de automação se estiverem na mesma infraestrutura de rede. A Shelly Europe Ltd. fornece APIs para os dispositivos, a sua integração e o controlo na nuvem. Para mais informações, visite <https://shelly-api-docs.shelly.cloud>.

Instruções de instalação

⚠**ATENÇÃO!** Antes de instalar o Dispositivo, desligue os disjuntores. Utilize um Dispositivo de teste adequado para se certificar de que não existe tensão nos cabos que pretende ligar. Quando tiver a certeza de que não há tensão, prossiga com a instalação.

📄Para ligar o Dispositivo, recomendamos a utilização de fios sólidos de núcleo único ou fios entrançados com virolas. Os fios devem

• Comprimento do condutor descamado: 15 mm / da 0,24 a 0,59 polegadas

• Montagem: Caixa de embutir

• Material do invólucro: Estampagem de metal, PC com revestimento, vidro

• Cor: Branco / Preto

• Altfalante: 2x 2 W (cavidade sonora BOX)

• Porta USB: Tipo C

Ambiental

- Temperatura de funcionamento: -20°C a 40°C / -5°F a 105°F
- Umidade: 30% a 70% RH
- Altitude máxima: 2000 m / 6562 ft

Elétrico

• Fonte de alimentação: 100-240 V ~ 50/60Hz

• Consumo de energia: ~ 15 W

• Fonte de alimentação USB Tipo C: 5 V ~ / 3 A

• Botão de alimentação: 1 botão para ligar/desligar o ecrã

Classificações dos circuitos de saída

• Tensão máxima de comutação: 240 V ~

• Corrente máxima de comutação: 5 A

Sensores, contadores

• Sensor de luz: Sim

• Microfone: Sim (matriz linear de quatro microfones)

• Sensor de movimento: Sim

Wi-Fi

• Protocolo: Wi-Fi 6 Banda Dupla

• Banda RF: 2,4 & 5 GHz

• Máx. Potência de RF: ~ 20 dBm

• Alcance: Até 50 m / 164 pés em exteriores, até 30 m / 98 pés em interiores (dependendo das condições locais)

Bluetooth

• Protocolo: 5.4

• Banda RF: 2402-2480 MHz

• Máx. Potência de RF: ~4 dBm

• Alcance: Até 10 m / 33 pés em espaços interiores e 30 m / 100 pés em espaços exteriores (Depende das condições locais)

Unidade de microcontrolador

• CPU: RK3566 Quad core Cortex-A55 1.8GHz

• RAM: 2 GB

• Sistema operativo: Android 11

Capacidades de firmware

• Horários: 20

• Webhooks (ações URL): 20 com 5 URLs por hook

• Porta de ligação BLE: Sim

• Scripting: No!

• MQTT: Sim

Shelly Cloud Inclusão

O Dispositivo pode ser monitorizado, controlado e configurado através do nosso serviço de automação residencial Shelly Cloud. Pode utilizar o serviço através da nossa aplicação móvel Android, iOS ou Harmony OS ou através de qualquer navegador de Internet em <https://control.shelly.cloud/>.

Se optar por utilizar o Dispositivo com a aplicação e o serviço Shelly Cloud, pode encontrar instruções sobre como ligar o Dispositivo à Cloud e controlá-lo a partir da aplicação Shelly no guia da aplicação: <https://shelly.link/app-guide>.

O aplicativo móvel Shelly e o serviço Shelly Cloud não são condições para que o Dispositivo funcione corretamente. Este Dispositivo pode ser usado de forma autónoma ou com várias outras plataformas de domótica.

Resolução de problemas

Se tiver problemas com a instalação ou o funcionamento do Dispositivo, consulte a sua página da base de dados de conhecimento: https://shelly.link/wall_display_xl

Declaração de Conformidade

Pelo presente, a Shelly Europe Ltd. declara que o tipo de equipamento de rádio Shelly Wall Display XL está em conformidade com a Diretiva 2014/53/UE, 2014/35/UE, 2014/30/UE, 2011/65/UE. O texto completo da declaração de conformidade da UE está disponível no seguinte endereço de Internet: https://shelly.link/wall_display_xl_DoC

Eliminação e reciclagem

⚠ Não descarte o produto no lixo doméstico. Recicle-o para evitar danos ambientais e à saúde e para promover a conservação dos recursos. Descarte o produto em um ponto de coleta apropriado sob sua própria responsabilidade.

Os revendedores onde o dispositivo foi adquirido são obrigados a aceitar gratuitamente os Resíduos de Equipamentos Elétricos e Eletrónicos (REEE) para o descarte adequado.

Alguns produtos eletrónicos podem armazenar dados pessoais. O usuário é responsável por excluir esses dados antes de descartar o dispositivo. Para excluí-los, redefina o dispositivo para as configurações de fábrica.

Fabricante: Shelly Europe Ltd.

Endereço: 51 Cherni Vrah Blvd., edifício 3, pí-30 z 3-3, Sofia 1407, Bulgária

Te: +359 2 988 7435

E-mail: support@shelly.cloud

Site oficial: <https://www.shelly.com>

As alterações nas informações de contacto são publicadas pelo fabricante no site Web oficial.

Todos os direitos sobre a marca registada Shelly® e Outros direitos intelectuais associados a este Dispositivo pertencem à Shelly Europe Ltd.

Français

Notice d'utilisation et consignes de sécurité

Shelly Wall Display XL

Console de commande pour maison intelligente

Désigné dans ce document par le terme "le Dispositif"

📄Ce symbole indique une information de sécurité.

📄Ce symbole indique une note importante.

Informations de sécurité

Pour une utilisation sûre et appropriée, lisez cette notice et tout autre document accompagnant ce produit. Conservez-le pour pouvoir vous y référer ultérieurement. Ne respectez des procédures d'installation peut entraîner un dysfonctionnement, danger pour votre santé et vie, une violation de la loi ou le refus des garanties légales et commerciales (le cas échéant). Shelly Europe Ltd. n'est pas responsable de toute perte ou de tout dommage en cas d'installation incorrecte ou de fonctionnement incorrect de ce dispositif en raison du non-respect des instructions d'utilisation et de sécurité contenues dans ce guide.

La dernière version de la documentation est disponible à l'adresse suivante: https://shelly.link/wall_display_xl

⚠**AVERTISSEMENT!** Risque d'électrocution. L'installation du Dispositif sur le réseau électrique doit être effectuée avec soin par un électricien qualifié.

⚠**ATTENTION!** Ne raccordez le Dispositif qu'à un réseau électrique et à des appareils conformes à toutes les réglementations en vigueur. Un court-circuit dans le réseau électrique ou tout appareil connecté au Dispositif peut engendrer un incendie, choc électrique et des dommages matériels.

⚠**ATTENTION!** Ne pas brancher le Dispositif à des appareils qui dépassent la charge électrique maximale indiquée.

⚠**ATTENTION!** Branchez le Dispositif uniquement de la manière indiquée dans cette notice. Toute autre méthode pourrait entraîner des dommages et/ou des blessures.

⚠**ATTENTION!** Le Dispositif doit être sécurisé par un interrupteur de protection de câbles conforme à la norme EN60898-1 (caractéris-

tics de déclenchement B ou C, 16 A de courant nominal max., 6 kA de pouvoir de coupeur min., classe de limitation d'énergie 3).

⚠**ATTENTION!** Utilisez pas le Dispositif s'il présente des signes de détérioration ou de défaut.

⚠**ATTENTION!** N'essayez pas de réparer le Dispositif vous-même.

⚠**ATTENTION!** Le Dispositif est conçu uniquement pour une utilisation à l'intérieur.

⚠**ATTENTION!** Conservez le Dispositif à l'abri de la saleté et de l'humidité.

📄L'appareil est fourni avec un firmware installé en usine. Utilisez toujours la dernière version du firmware. Vérifiez régulièrement la disponibilité des mises à jour via les Paramètres de l'appareil, l'interface web ou l'application Shelly Smart Control.

Présentation du produit

Shelly Wall Display XL est une console de commande pour maison intelligente dotée d'un écran couleur de 25,4 cm (10.1 in) et d'une fonction de commutation des circuits de charge.

Le Dispositif est doté d'une interface web intégrée qui permet de le surveiller, de le contrôler et d'en régler les paramètres. Vous pouvez ouvrir l'interface web en saisissant l'adresse IP de l'appareil dans votre navigateur lorsque vous y accédez à partir du même réseau que celui auquel leDispositif est connecté.

Le Dispositif peut accéder aux autres appareils intelligents et systèmes d'automatisation et interagir avec eux s'ils trouvent dans la même infrastructure réseau. Shelly Europe Ltd. fournit des API pour les appareils, leur intégration et le contrôle via le cloud. Pour plus d'informations, visitez

<https://shelly-api-docs.shelly.cloud>.

Instructions d'installation

⚠**AVERTISSEMENT!** Avant d'installer le Dispositif, mettez les disjoncteurs hors tension. Utilisez un appareil de test approprié pour vous assurer qu'il n'y ait pas de tension sur les fils que vous voulez brancher. Lorsque vous êtes sûrs qu'il n'y a pas de tension, procédez à l'installation.

📄Pour brancher le Dispositif, nous recommandons d'utiliser des fils isolants solides ou des fils torsadés avec des embouts. Les fils doivent avoir une isolation avec une meilleure résistance à la chaleur, pas moins que le PVC T105 °C (221 °F).

📄Lors du branchement des fils aux bornes du Dispositif, tenez compte de la section du conducteur et de la longueur dénudée spécifiées. Ne pas brancher plusieurs fils à une seule borne.

1. Branchez les fils au module d'alimentation comme indiqué sur l'image 3 en suivant le schéma de câblage (image 2).

a. Branchez le fil Neutre au terminal N.

b. Branchez la charge au terminal de sortie O et au fil Neutre.

d. Branchez un interrupteur ou un bouton au terminal SW et au fil Phase.

2. Installez le module d'alimentation (image 4).

a. Insérez le module d'alimentation avec les fils dans la boîte d'encastrement.

b. Accrochez le module à celle-ci à l'aide de deux vis.

3. Installez l'écran (image 5):

a. Accrochez la partie supérieure de celui-ci sur les charnières de la plaque de montage comme montré sur l'image 5.

b. Appuyez sur la partie inférieure de l'écran contre la plaque de montage jusqu'à ce qu'elle s'enclenche.

c. Accrochez l'affichage en vissant les deux vis fournies dans les trous situés sur la partie inférieure de l'affichage.

4. Rallumez les disjoncteurs.

📄En alternative, vous pouvez alimenter l'appareil à l'aide d'un câble USB-A vers USB-C. S'il est alimenté via l'USB, l'appareil ne peut pas commander des circuits de commutation.

📄Le poe port n ne peut pas fournir d'alimentation ni charger d'autres appareils.

Caractéristiques techniques

Physiques

• Dimensions (LxPxH) : 155,8 x 272,5 x 38,3 mm / 6,13 x 10,7 x 1,50 in

• Poids: 920 g / 32,45 oz

• Écran tactile: 10,1" écran capacitif 5 points, technologie G+FF

• Résolution de l'écran : 1280 x 752 px

• Serrage max. du domino électrique : 0,4 Nm / 3,5 lbin

• Section du conducteur : 0,75 à 2,5 mm² / 18 à 14 AWG (embouts pleins, torsadés et à laçets)

• Longueur du conducteur dénudé : 15 mm / 0,24 to 0,59 inch

• Montage : Boîte d'encastrement

• Matériau du revêtement : Estampage métallique, PC avec verrier, verre

• Couleur du conducteur : Noir

• Haut-parleur : 2x 2W (caisse de résonance BOX)

• Port USB : Type-C

Environnementales

• Température de fonctionnement : -20 °C à 40 °C / -5 °F à 105 °F

• Humidité : 30 % à 70 %

• Altitude max. : 2000 m / 6562 ft

Électriques

• Alimentation électrique : 100-240 V ~ 50/60Hz

• Consommation électrique : < 15 W

• Alimentation USB Type-C : 5 V ~ / 3 A

• Bouton d'alimentation : 1 bouton pour allumer/éteindre l'écran

• Courant de commutation max. : 5 A

Capteurs, compteurs

• Capteur de luminosité : Oui

• Microphone : Oui